

ÎMBRĂCĂMINTEA



I. VOCABULAR

bluză
cămașă
căciulă
cravată
fular
fustă
impermeabil
îmbrăcăminte
mănușă
palton
pantaloni
pulover
rochie
tricou

alb
albastru
bun
comod
elegant
frumos
galben
modern
negru
rău
scurt

cum
unde
de asemenea
iată

II. GRAMATICĂ

Articolul hotărât
Adjectivele cu 4 forme

III. INTENȚII COMUNICATIVE

Cum descriem un lucru. Cum caracterizăm o persoană
Cum întrebăm unde este un lucru sau o persoană
Cum spunem unde este un lucru sau o persoană

IV. TEXT-SINTEZĂ

I. VOCABULAR

Încercăm

1. Clasificați cuvintele din prima coloană după terminație: în consoană, -u, -ă, -e.
2. Puneți aceste cuvinte la plural. Model: un fular – două fulare.
3. Grupați cuvintele ce denumesc îmbrăcămintea pentru bărbați, pentru femei, pentru bărbați și pentru femei.



4. Formați pluralul cuvintelor.

Model: Aici este un perete, acolo sunt doi pereți.

- Președinte, inginer, medic, ministru;
- Cămașă, cravată, fustă, masă;
- Fular, palton, pulover, dulap, salon.

m. un – doi
f. o – două
n. un – două

5. Puneți în locul punctelor articolul nehotărât.

● Pe perete este ... tablou. ● Lângă fereastră este ... pat. ● În baie este ... cadă. ● În bucătărie este ... frigider. ● Pe fotoliu este ... bluză. ● Pe scaun este ... tricou. ● Pe birou sunt ... cărți. ● În dormitor este ... dulap.

Alcătuiim

6. Completați propozițiile.

- Aceștia sunt niște... inginer, profesor, economist, cursant, medic, arhitect
- Aceștia sunt niște... domn, pasager, român, rus, ucrainean, francez
- Acestea sunt niște... birou, dulap, curs, tricou
- Acestea sunt niște... oraș, magazin, creion, etaj, fular, impermeabil, palton
- Acestea sunt niște... doamnă, domnișoară, româncă, rusoaică, ucraineană, franțuzoaică
- Acestea sunt niște... casă, bluză, cravată, tablă,

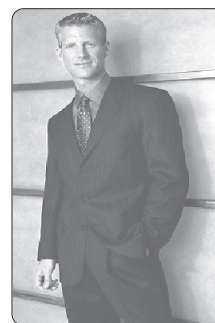
- Acestea sunt niște... țară, cămașă, căciulă, mănușă
- Acestea sunt niște... femeie, bucătărie, rochie

7. Răspundeți la întrebări folosind cuvinte din dreapta.

- | | | | |
|----------------------|------------|--------------------|-----------|
| ■ Cine este acesta? | Victor | ■ Ce este acesta? | palton |
| ■ Cine este aceasta? | Maria | ■ Ce este aceasta? | rochie |
| ■ Cine sunt aceștia? | Ion, Maria | ■ Ce sunt aceștia? | pantaloni |
| ■ Cine sunt acestea? | Elena, Ana | ■ Ce sunt acestea? | mănuși |

Dicționar de contexte minime

| | |
|--------------------|---------------|
| fular alb | băiat frumos |
| tricou albastru | cursant bun |
| impermeabil modern | domn elegant |
| pulover negru | oraș modern |
| palton scurt | fotoliu comod |



II. GRAMATICĂ

Observăm

- | | |
|--|-------------------------------------|
| – Ce este acesta? | – Ce sunt aceștia? |
| – Acesta este un costum. | – Aceștia sunt niște pantaloni. |
| – Cum este costumul ? | – Cum sunt pantalonii ? |
| – Costumul este comod. | – Pantalonii nu sunt comodi. |
| – Ce este aceasta? | – Ce sunt acestea? |
| – Aceasta este o cămașă. | – Acestea sunt niște bluze. |
| – Cum este cămașa ? | – Cum sunt bluzele ? |
| – Cămașa de asemenea este comodă. | – Bluzele sunt comode. |

Formele articolului hotărât

| | Singular | Plural |
|----------|----------|--------|
| masculin | -l (-le) | -i |
| feminin | -a | -le |

Îmbinarea articolului cu substantivul

| | Singular | Plural |
|----------|--|---|
| masculin | consoană + u + l -u + l -e + le | băiat-u-l tigr-u-l frate-le |
| neutru | consoană + u + l -u + l | creion-u-l teatru-l birou-l fotoliu-l |
| feminin | -ă ► a -e + a -a + u + a -e ► a | fată ► fat-a floare-a cafea ► u -a lecție ► lecți-a |
| | | -i + i -e + le -uri + le -i + le -e + le -i + le -le + le -i + le |
| | | băieți-i tigri-i frați-i creioane-le teatre-le birouri-le fotolii-le fete-le flori-le cafele - le lecții - le |

Aplicăm

8. Alcătuiți îmbinări folosind cuvintele de mai jos.

Model:

Băiat ► *Băiatul acesta.* *Băieți* ► *Băieții aceștia.*
Scaun ► *Scaunul acesta.* *Scaune* ► *Scaunele acestea.*
Carte ► *Cartea aceasta.* *Cărți* ► *Cărțile acestea.*

Bărbat. Băiat. Inginer. Englez. Domn. Contabil. American. Jurist.
 Apartament. Dulap. Fular. Palton. Pulover. Caiet. Creion. Manual. Teatru. Frigider. Dicționar.
 Birou. Tricou.
 Bancă. Casă. Revistă. Cămașă. Mănușă. Rochie. Căciulă. Bucătărie. Bluză. Cameră. Fereastră.

Adjectivele cu 4 forme de tipul *bun*

| | Singular | Plural |
|----------|----------|--------|
| masculin | – | -i |
| feminin | -ă | -e |

Acordul adjectivului cu substantivul determinat

| | Singular | Plural |
|----------|------------------|--------------------|
| masculin | <i>băiat bun</i> | <i>băieți buni</i> |
| neutru | <i>scaun bun</i> | <i>scaune bune</i> |
| feminin | <i>fată bună</i> | <i>fete bune</i> |

bun buni
bună bune

9. Alcătuiți îmbinări de cuvinte.

Model: *Frumos* ► *băiat frumos – băieți frumoși*
casă frumoasă – case frumoase

- Bun – contabil, jurist, profesor, dicționar, manual, palton, clădire, cămașă, îmbrăcăminte, rochie;
- Alb – frigider, perete, ziar, cămașă, cretă, rochie, tavan;
- Galben – creion, fular, ușa, masă, cămașă, rochie, canapea;
- Modern – sat, teatru, palton, clădire.

Adjectivele cu 4 forme de tipul *negru*

| | Singular | Plural |
|----------|----------|--------|
| masculin | -u | -i |
| feminin | -ă | -e |

negru negri
neagră negre

Acordul adjectivului cu substantivul determinat

| | Singular | Plural |
|----------|----------------------|-----------------------|
| masculin | <i>perete negru</i> | <i>pereți negri</i> |
| neutru | <i>creion negru</i> | <i>creioane negre</i> |
| feminin | <i>mănușă neagră</i> | <i>mănușe negre</i> |

10. Alcătuiți îmbinări de cuvinte.

Model: *Negru ► pix negru – pixuri negre*

Negru – palton, pulover, impermeabil, stilou, haină, bluză, tablă, ușă.

11. Completați propozițiile.

Model: *Iată o cămașă. ... este albă. ► Iată o cămașă.
Cămașa este albă.*

- Iată un palton. ... este elegant. ● Iată un salon. ... este modern. ● Iată o cravată. ... este albastră. ● Iată o rochie. ... este galbenă. ● Iată niște pantaloni. ... sunt scurți. ● Iată niște reviste. ... sunt frumoase. ● Aici este o tablă. ... este neagră. ● Pe masă este o carte. ... este albastră.

12. Restabiliți întrebările din dialogurile de mai jos.

_____?

– Fusta este elegantă.

_____?

– Pantalonii sunt negri.

_____?

– Costumul este albastru.

_____?

– Haina este bună.

_____?

– Rochia este frumoasă.



13. Alegeți forma potrivită.

- Fusta este (galben, galbenă). ■ Fustele sunt (galbeni, galbene).
- Tricoul este (albastru, albastră). ■ Tricourile sunt (albastre, albaștri).
- Mănușa este (alb, albă). ■ Mănușile sunt (negri, negre).
- Bluza este (frumos, frumoasă). ■ Bluzele sunt (frumoși, frumoase).

14. Formulați întrebări pentru răspunsurile date:

Model: *Cămașa este în baie. Unde este cămașa?*

Paltonul este în cuier. _____?

Impermeabilul este în dulap. _____?

Pantalonii sunt pe fotoliu. _____?

Hainele sunt elegante. _____?

Îmbrăcăminte este comodă. _____?



15. Completați propozițiile.

Model: *Cămașa este albă. Cămășile sunt albe.*

- Cravata este frumoasă. ■ Cravatele sunt ... ■ Haina este comodă. ■ Hainele sunt ... ■ Fata este elegantă. ■ Fetele sunt ... ■ Tu ești modern. ■ Voi sunteți ... ■ Paltonul este negru. ■ Paltoanele sunt ...
- Fularul este scurt. ■ Fularele sunt ...

Model: *Cămășile sunt albe. Cămașa este albă.*

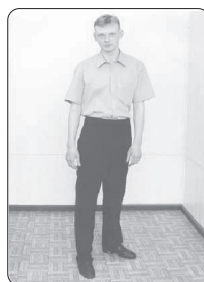
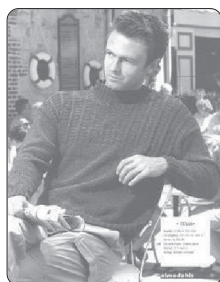
- Bluzele sunt comode. ■ Bluza este ... ■ Puloverele sunt albastre. ■ Puloverul este ... ■ Costumele sunt galbene. ■ Costumul este ... ■ Rochiile sunt scurte. ■ Rochia este ... ■ Ei sunt buni. ■ El este ...

16. Urmați modelul:

Model: ... este frumos. ► Fularul este frumos.

- | | | | |
|-------|----------------|-------|---------------|
| ■ ... | este albă. | ■ ... | este alb. |
| ■ ... | sunt negre. | ■ ... | sunt frumoși. |
| ■ ... | este bună. | ■ ... | este scurt. |
| ■ ... | este elegantă. | ■ ... | este rea. |
| ■ ... | sunt elegante. | ■ ... | sunt rele. |

17. Numiți îmbrăcămintea. Spuneți cum este ea.



18. Citiți dialogurile.

- | | | |
|-----------------------|-------------------------|------------------------------------|
| – Cine este acesta? | – Unde este Mihai? | – Ce este în dulap? |
| – Acesta este Mihai. | – Mihai este în cameră. | – În dulap sunt haine. |
| – Cine este aceasta? | – Unde este Maria? | – Cum este paltonul? |
| – Aceasta este Maria. | – Maria este în stradă. | – Paltonul este negru. |
| | | – Cum sunt mănușile? |
| | | – Mănușile de asemenea sunt negre. |

19. Răspundeți la întrebări.

- Cine este acesta? ■ Unde este dulapul? ■ Unde este Mihai? ■ Mihai este în baie? ■ Ce este în dulap? ■ Paltonul este alb? ■ Cum este rochia? ■ Cum sunt pantalonii?

III.: INTENȚII COMUNICATIVE

Cum descriem un lucru

- | | |
|------------------------|-------------------------|
| Cravata este albastră. | Pantalonii sunt scurți. |
| Fularul este frumos. | Creioanele sunt negre. |

Cum caracterizăm o persoană

- | | |
|---------------|----------------------|
| Ion este bun. | Maria este elegantă. |
|---------------|----------------------|

Cum întrebăm unde este un lucru sau o persoană

- | | |
|------------------|-----------------------|
| Unde este mama? | Unde este dulapul? |
| Unde este Mihai? | Unde sunt pantalonii? |

Cum spunem unde este un lucru sau o persoană

- | | | | | | |
|----------|--|--------------------|---|------------|---|
| Ion este | ▶ în baie ▶ la bucătărie ▶ la jurist | Impermeabilul este | ▶ în dulap ▶ pe scaun ▶ aici, acolo | Elena este | ▶ în Chișinău ▶ aproape ▶ departe |
|----------|--|--------------------|---|------------|---|



Utilizăm

20. Răspundeți la întrebări.

- Model:**
- *Mihai este aici?*
 - *Da, Mihai este aici.*
 - *Nu, Mihai nu este aici, este acolo.*

- Maria este acolo?
- În cameră este un dulap?
- Cravata este albastră?
- Pantalonii sunt negri?
- Mihai este inginer?
- Mănușile sunt negre?
- Ion este aproape?

21. Răspundeți la întrebările de mai jos.

- Unde este colegul? ● Cum este paltonul dvs.? ● Costumul este comod? ● Mănușile sunt albe?
- Ce este în dulap? ● Cine este lângă dulap?

22. Descrieți hainele dvs. și ale colegilor.

IV. SINTEZĂ

Îmbrăcăminte

Iată un dulap. Ce este în dulap? În dulap este îmbrăcăminte. Este îmbrăcăminte pentru bărbați și îmbrăcăminte pentru femei.

Cămașa, pantalonii, cravata sunt pentru bărbați. Bluza, rochia, fusta sunt pentru femei. Căciula, paltonul, impermeabilul, puloverul și fularul sunt și pentru bărbați și pentru femei. Sunt pantaloni și pentru femei. Ei sunt negri, albi, albaștri. Îmbrăcăminte din dulap este modernă. Ea e comodă.

În apartament este un dulap. Dulapul este lângă perete. În antreu este un cuier. În cuier sunt un palton, un impermeabil și o căciulă. În salon este o masă. Lângă masă sunt niște scaune. Pe un scaun este un pulover. Sub pulover este o cravată.

Învățăm un proverb

Frumusețea va salva lumea.

Generalizăm

Modele comunicative

Unde este Mihai?
Unde este dulapul?
Unde sunt pantalonii?
Băiatul este aici.
Fata este acolo.
Cartea este pe masă.
Cum este îmbrăcăminte?

Modele gramaticale

Fularul este frumos.
Ion este bun.
Maria este elegantă.
Cămașile sunt albe.
Stiloul este negru.
Cravata este neagră.

RECAPITULARE (lecțiile 1-5)

Dumneavoastră deja cunoașteți:

- Substantivele în limba română sunt de trei genuri:

| Masculin (consoană, -u, -e) | Feminin (-ă, -e, -ea) | Neutru (consoană, -u) |
|------------------------------------|------------------------------|------------------------------|
| băiat | fată | magazin |
| domn | doamnă | oraș |
| medic | ușă | teatru |
| ministru | floare | birou |
| președinte | cafea | |

- Substantivele au două numere: singular și plural. Terminațiile de plural ale substantivelor sunt:

| Masculin (-i) | Feminin (-e, -i, -le) | Neutru (-e, -uri, -i) |
|----------------------|------------------------------|------------------------------|
| băieți | fete | magazine |
| domni | doamne | orașe |
| medici | uși | teatre |
| președinți | flori | birouri |
| | cafele | fotolii |

- Substantivele pot avea articol nehotărât:

| | |
|------------------|-----------------------|
| un băiat | niște băieți |
| o fată | niște fete |
| un tablou | niște tablouri |

Și articol hotărât:

| | |
|-----------------------|------------|
| băiatul, președintele | băieții |
| fata | fetele |
| tabloul | tablourile |

- Pronumele personale: *eu, tu, el, ea, noi, voi, ei, ele*.
- Pronumele demonstrativ de apropiere:

| | |
|---------|---------|
| acesta | aceștia |
| aceasta | acestea |

- Pronumele interogative: *cine, ce*.
- Pronumele de politețe: *dumneavoastră, dumneata, dumnealui, dumneaei, dumnealor*.

- Adjectivele cu patru terminații: *bun, buni; bună, bune.*

| | |
|------------------|--------------------|
| băiat bun | băieți buni |
| fată bună | fete bune |

- Formele verbului *a fi*:

| | |
|--------------------|--------------|
| eu sunt | noi suntem |
| tu ești | voi sunteți |
| el, ea este, e, -i | ei, ele sunt |

Dumneavoastră deja puteți:

- Să salutați pe cineva:

Bună ziua!
Salut!

- Să spuneți ce sunteți:

Sunt rus. Sunt arhitect.

- Să indicați o persoană sau un lucru:

Acesta este...
Aceștia sunt...
Aceasta este...
Acestea sunt...

- Să vă adresați respectuos unei persoane:

Dumneavoastră
Dumneata

- Să vorbiți cu respect despre o persoană sau despre mai multe persoane:

Dumnealui
Dumneaei
Dumnealor

- Să întrebați și să răspundeți unde este o persoană sau un lucru:

| | |
|------------------------------------|---------------------------------------|
| <i>Unde este Mihai?</i> | <i>Mihai este la teatru.</i> |
| <i>Unde este cartea de fizică?</i> | <i>Cartea de fizică este pe masă.</i> |

Dumneavoastră deja știți 150 de cuvinte

ÎN FAMILIE



I. VOCABULAR

| | |
|---------|---------|
| bunic | nepot |
| bunică | noroc |
| copil | nume |
| elev | părinte |
| familie | prenume |
| fecior | rudă |
| fiică | soră |
| fiu | soț |
| frate | soție |
| mamă | tanti |
| mătușă | tată |
| membru | unchi |

bătrân
bogat
bolnav
deștept
harnic
sănătos
sărac
scund
slab
tânăr

bine

a avea

II. GRAMATICĂ

Prezentul verbului *a avea*
Adjectivul pronominal posesiv

III. INTENȚII COMUNICATIVE

Cum indicăm posesorul unui lucru

IV. TEXT-SINTEZĂ

I. VOCABULAR

Încercăm

1. Puneți substantivele la forma hotărâtă și alcătuiți propoziții.

Model: *fra-te/fra-te-le Fratele este economist.*

nume, părinte, prenume, burete, perete

2. Grupați cuvintele din vocabular.

Model: *mamă/tată.....*

3. Alegeți substantivele care se termină în -ă. Alcătuiți propoziții cu forma lor de plural.

4. Adăugați articolul hotărât. Formați pluralul.

soră, mătușă, fiică, bunică

5. Terminați propozițiile.

Model: *Mama este scundă, dar frumoasă.*

■ Tata este scund, dar..... ■ Fratele este tânăr, dar..... ■ Soția este bună, dar.....

6. Lucrați în perechi. Unul scrie șapte substantive, altul șapte adjective. Faceți schimb de fișe și scrieți îmbinări de cuvinte. Verificați-vă reciproc.

7. Examinați imaginea și spuneți.

- cine este redat în imagine;
- care este prenumele persoanelor;
- cum este fiecare.

Dicționar de contexte minime

| | |
|-----------------|-----------------------|
| copil deștept | a fi sănătos |
| părinte sănătos | a fi tânăr |
| familie bogată | a avea frați (surori) |
| fiu harnic | a avea familie |
| fiică harnică | a avea un nume |
| | a avea noroc |



Modificăm

8. Alcătuiți îmbinări.

Model: *fiu deștept, fiică deșteaptă, copii deștepți, doamne deștepte*

tânăr, bătrân, sănătos, harnic

9. Îmbinați cuvintele date cu două adjective potrivite.

| | |
|------------|----------------|
| soț | inginer... .. |
| unchi..... | contabil... .. |
| soră..... | profesor... .. |

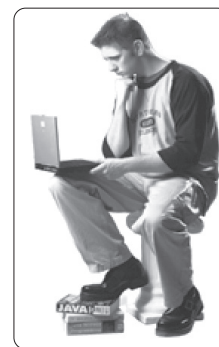
10. Alcătuiți propoziții cu adjectivele *sărac* / *bogat*.

11. Alcătuiți îmbinări cu:

- un cuvânt nou și unul cunoscut; ■ cu două cuvinte noi învățate azi.

12. Includeți îmbinările obținute în propoziții.

13. Alcătuiți un dialog în baza textului.



În familie

Eu sunt acasă. Părinții sunt sănătoși. Soția este contabilă, fiul este elev. Fiica este o domnișoară modernă. Suntem împreună și este bine.

II. GRAMATICĂ

Observăm

- Elena, **tu ai** frați?
- Da, **eu am** un frate.
- Care este **prenumele lui**?
- **Prenumele lui** este Cristea.
- **Fratele tău** este inginer?
- Nu, **fratele meu** este economist.
- **Părinții voștri** sunt bătrâni?
- Nu, **părinții noștri** nu sunt bătrâni. Ei sunt tineri.

Prezentul verbului *a avea*. Forma afirmativă

| | |
|------------|------------|
| eu am | noi avem |
| tu ai | voi aveți |
| el, ea are | ei, ele au |

| | |
|----------------------|--------------------|
| Eu am o soră. | Noi avem rude. |
| Tu ai un frate. | Voi aveți bunici. |
| El, ea are un unchi. | Ei, ele au nepoți. |

Prezentul verbului *a avea*. Forma negativă

| | |
|--------------|--------------|
| eu n-am | noi n-avem |
| tu n-ai | voi n-aveți |
| el, ea n-are | ei, ele n-au |

| | | | |
|-----------------------|----------------------|----------------------|---------------------|
| Eu nu am familie. | Noi nu avem părinți. | Eu n-am familie. | Noi n-avem părinți. |
| Tu nu ai feciori. | Voi nu aveți surori. | Tu n-ai feciori. | Voi n-aveți surori. |
| El, ea nu are mătușă. | Ei, ele nu au frați. | El, ea n-are mătușă. | Ei, ele n-au frați. |

Aplicăm

14. Răspundeți la întrebări.

- Ce aveți în dormitor? ● Ce au ei în antreu? ● Ce are ea în bucătărie? ● Ce ai tu în salon? ● Ce avem noi în casă? ● Ce au ele pe masă?

15. Completați.

Model: Noi avem manuale, iar ei nu au manuale.

- Eu am un frate, iar el
- Tu ai mamă, iar eu
- El are o soră, iar noi
- Ea are bunică, iar voi
- Voi aveți rude, iar noi
- Ei au un nepot, iar ele

16. Alcătuiți întrebări și răspundeți.

Model: – Dumneavoastră aveți frați?
– Da, eu am un frate.
– Nu, eu n-am frați.

| | | |
|---------------|--------|---------|
| tu | | surori |
| voi | | parinți |
| dumneata | a avea | bunic |
| dumnealui | | bunică |
| dumnealor | | rude |
| dumneavoastră | | |



17. Completați.

Eu am Fratele este.....El are

18. Formulați întrebări cu ajutorul următoarelor cuvinte.

Model: Radu are părinți?

mătușă, copil, fiică, nepot, unchi, bunică



Adjectivul pronominal posesiv

| (băiatul) | (băieții) | (sora) | (surorile) |
|-----------|-----------|-----------|------------|
| meu | mei | mea | mele |
| tău | tăi | ta | tale |
| său | săi | sa | sale |
| (lui, ei) | (lui, ei) | (lui, ei) | (lui,ei) |
| nostru | noștri | noastră | noastre |
| vostru | voștri | voastră | voastre |
| lor | lor | lor | lor |

19. Completați.

- Familia mea este..... ■ Familia noastră este..... ■ Fratele lui este..... ■ Frații tăi sunt.....
- Sora ta este..... ■ Surorile noastre sunt..... ■ Unchiul meu este.....
- Unchiul vostru este.....

20. Folosiți forme potrivite de adjective pronominale.

- Bunicul.....este deștept. ■ Bunica..... este bătrână. ■ Fiica este elevă. ■ Feciorul este ziarist. ■ Profesia.....este bună.

21. Scrieți adjectivele pronominale posesive.

- Eu am un frate. Fratele este student. ■ Tu ai o soră. Sora..... este medic. ■ El are bunici. Bunicii sunt pensionari. ■ Ea are o prietenă. Prietena..... este frumoasă. ■ Noi avem

televizor. Televizorul este nou. ■ Voi aveți manuale. Manualele sunt bune. ■ Ei au fiice. Fiicele..... sunt domnișoare. ■ Ele au părinți. Părințiisunt bătrâni.

22. Alcătuiți propoziții cu următoarele îmbinări.

mătușa mea, fratele lui, părinții noștri, apartamentul vostru, dormitorul ei, tatăl meu, bunica noastră, unchiul tău, băiatul lor, profesorul ei, manualul său, cartea sa, cartea voastră, haina ta, blocul nostru

23. Alcătuiți dialoguri similare.

- | | |
|-----------------------------|--------|
| – Ce este tatăl tău? | frate |
| – Tatăl meu este medic. | soră |
| – Dar ce este mama ta? | unchi |
| – Mama mea este profesoară. | matușă |



III. INTENȚII COMUNICATIVE

Cum indicăm posesorul unui lucru

Structuri

| | | |
|----------------|---------|---|
| meu | nostru | caietul meu, caietul nostru |
| tău | vostru | caietul tău, caietul vostru |
| său (lui, ei) | lor | caietul său (lui, ei), caietul lor |
| mea | noastră | cartea mea, cartea noastră |
| ta | voastră | cartea ta, cartea voastră |
| sa (lui, ei) | lor | cartea sa (lui, ei), cartea lor |
| mei | noștri | pantalonii mei, pantalonii noștri |
| tăi | voștri | pantalonii tăi, pantalonii voștri |
| săi (lui, ei) | lor | pantalonii săi (lui, ei), pantalonii lor |
| mele | noastre | creioanele mele, creioanele noastre |
| tale | voastre | creioanele tale, creioanele voastre |
| sale (lui, ei) | lor | creioanele sale (lui, ei), creioanele lor |

Utilizăm

24. Completați indicând posesorul.

● Antreul este frumos. ● Casa este departe. ● Dulapul este bun. ● Paltonul este negru. ● Rochia este scurtă. ● Cravata este albastră. ● Fotoliile sunt comode. ● Canapelele sunt albe.

25. Citiți dialogul. Alcătuiți dialoguri similare.

- El are familie?
- Da, el are familie.
- Fiul lui este jurist?
- Nu, fiul lui nu este jurist.
- Dar are o profesie bună?
- Da, este bună.



- Ce este el?
- El este medic.
- Are soție?
- Da, soția lui este jurist.

26. Alcătuiți un dialog utilizând cuvinte care exprimă posesia.

27. Citiți textul și notați:

O familie. Membrii ei

Rudele

.....
.....
.....

.....
.....
.....

Sunt Victor. Am o familie mare. Părinții mei nu sunt bătrâni. Soția mea este inginer. Fiul nostru Dorin este student, fiica noastră Aneta este economistă. Aneta are soț. Ei au un băiat. Băiatul lor este sănătos. Bunica lui este aici. Avem o familie bună. Am și rude: unchiul Andrei, mătușa Ecaterina.

28. Formulați (lucrând în grup) câteva întrebări referitor la:

profesie, familie, apartament

IV. SINTEZĂ

Familia noastră

Aceasta este familia noastră. Eu am părinți, un frate, surori și bunici. Părinții mei sunt medici, fratele meu este student. Surorile mele sunt la colegiu. Bunicii noștri sunt bătrâni, dar sănătoși. Bunicul este scund. Tatăl meu este tânăr.

Unchiul Dan are un nepot manager, un nepot jurist, iar doi sunt profesori.

Avem o familie mare și rude cu prenumele Dan, Daniela, Dorin, Dana, Dumitru.

Apartamentul nostru este bun. Avem trei camere și bucătărie. Blocul nostru este lângă circ.

29. Selectați din text cuvintele care arată:

- persoane
- acțiuni
- obiecte

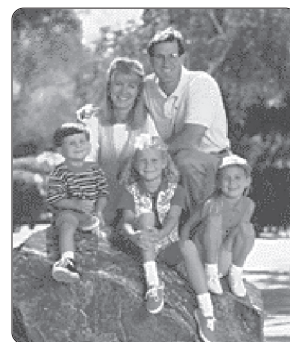
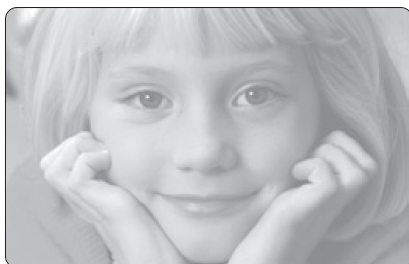
30. Răspundeți la întrebări:

- Cum este familia dvs.?
- Ce sunt părinții tăi?
- Dar fratele tău ce este?
- Unde sunt surorile tale?
- Cum sunt bunicii tăi?
- Cum este tatăl tău?
- Ce au rudele dvs.?
- Cum este apartamentul tău?

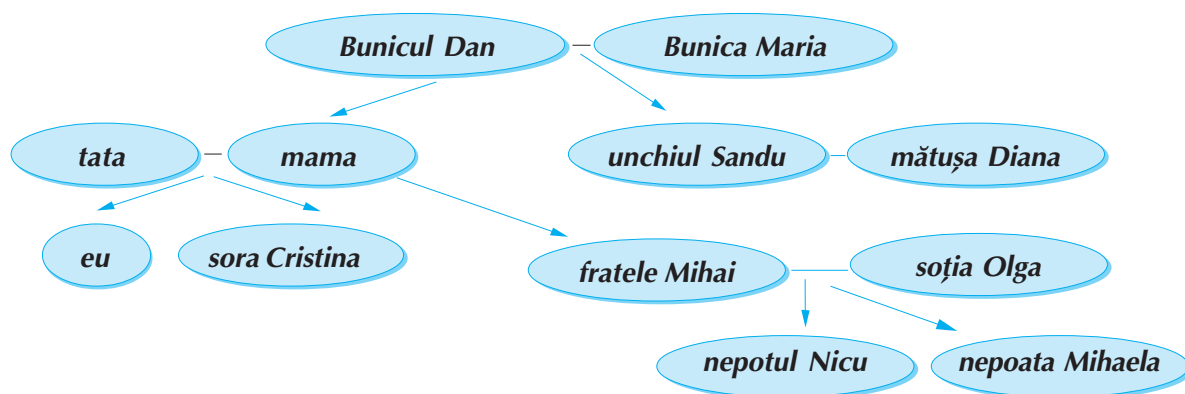
31. Povestiți despre familia Dvs.

Situații de comunicare

- Vorbiți despre fiecare persoană din imagine.



32. Vorbiți despre această familie.



Joc de rol

- "Formați" o familie: mama, tata, fiica, fiul, bunica. Discutați despre un nepot (nepoată).

Învățăm un proverb

Ai casă, ai masă.

Generalizăm

Modele comunicative

Apartamentul meu este bun.
 Familia mea este sănătoasă.
 Fratele ei este economist.
 Sora ta este jurist?
 Cum este mătușa ta?
 Unchiul tău este bătrân?
 Mobila ei este modernă.
 Apartamentul nostru este bun.
 Fotoliile voastre sunt în antreu.

Modele gramaticale

Eu am un frate economist.
 Tu ai o fiică deșteaptă.
 El, ea are părinți sănătoși.
 Noi avem rude în Chișinău.
 Voi aveți frați studenți.
 Ei, ele au un unchi bătrân.
 Ea nu are bunică.
 Ele n-au dicționarul acesta.
 Acum n-ai lecții.